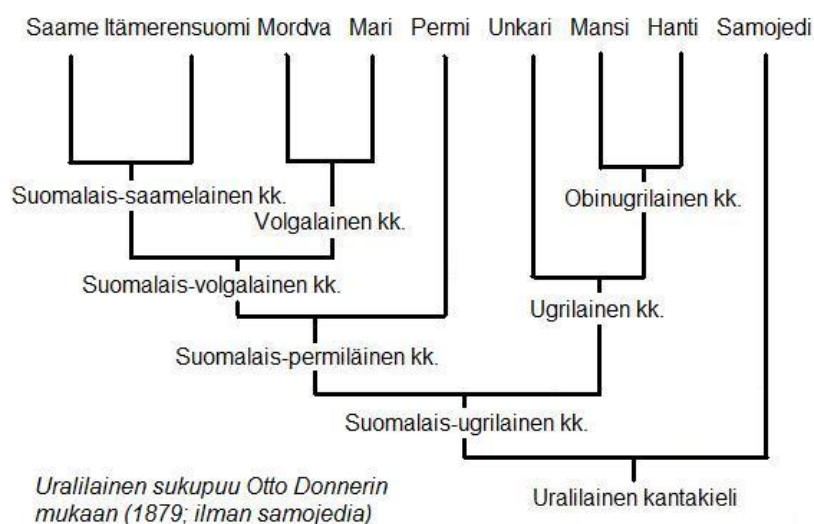


# Uralilaisen sukupuun kehitys

(Jaakko Häkkinen 20.9.2009)

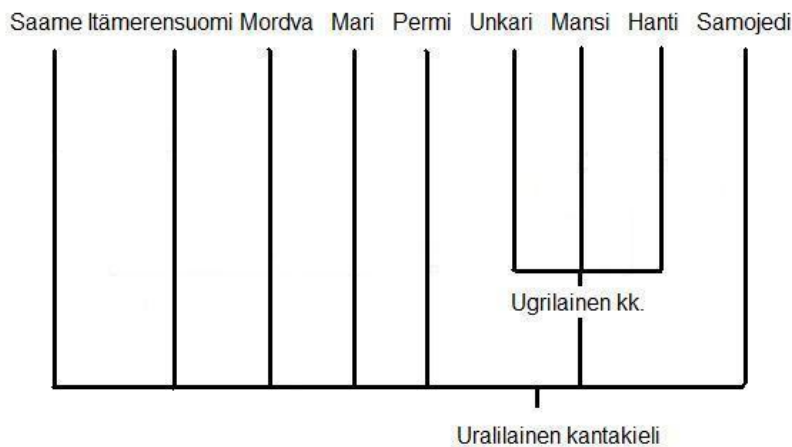
Seuraava katsaus perustuu Kaisa Häkkisen kirjaan *Suomalaisten esihistoria kielitieteen valossa* (1996) sekä Ulla-Maija Kulosen artikkeliin ”Kielitiede ja Suomen väestön juuret” (2002), mutta katsauksen uudempiin näkemyksiin olen koostanut itse.

Otto Donner esitti perinteiseksi muodostuneen suomalais-ugrilaisen kielikunnan sukupuun vuonna 1879. Mukana ei vielä ollut samojedikieliä, joiden kuulumista samaan kielikuntaan ei ollut vielä aukottomasti todistettu. Kun samojedikielten geneettinen yhteys eli sukulaisuus suomalais-ugrilaisiin kieliin selvisi 1900-luvun alkuvuosikymmeninä, ajateltiin samojedihaaran eronneen ensimmäisenä uralilaisesta kantakielestä. Alla on Otto Donnerin sukupuu samojedikielillä laajennettuna:



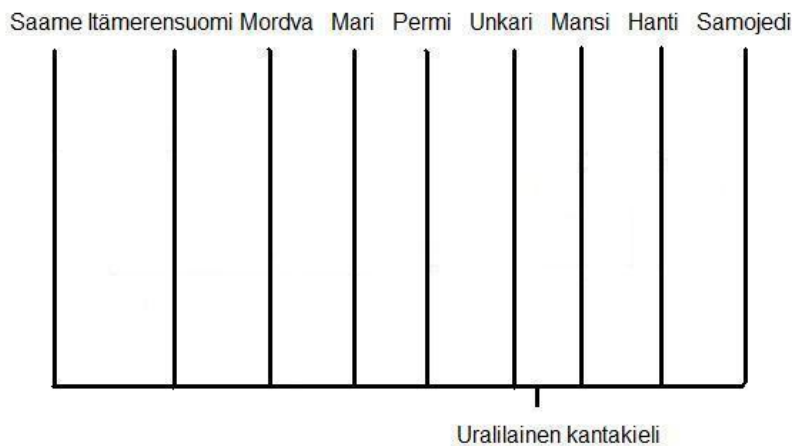
Donnerin sukupuu kesti hyvin aikaa: se oli suunnilleen samanlaisena vallalla yli sata vuotta, ja edelleenkin siihen törmää erityisesti Suomen ulkopuolella. Vielä 1980-luvulla Mikko Korhonen esitti sukupuun, joka oli muuten identtinen Donnerin sukupuun kanssa paitsi volgalaisen kantakielen osalta: Korhonen katsoi mordvan ja marin eronneen suoraan suomalais-volgalaisesta kantakielestä ilman yhdistävää välikantakieltä (Korhonen 1981).

1980-luku oli kuitenkin muutoksen aikaa. Vuonna 1984 Kaisa Häkkinen perusteli sukupuun tyypistämistä ”sukupensaaksi” argumentoiden näytön olevan riittämätöntä useimpien välikantakielten osalta (K. Häkkinen 1984). Tässä mallissa välikantakielistä hyväksyttiin vain ugrilainen kanta-kieli:



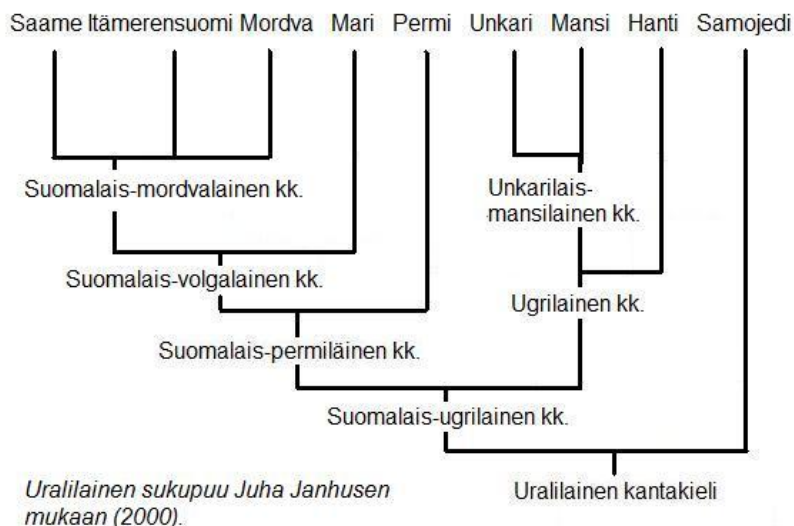
*Uralilainen sukupuuku Kaisa Häkkisen mukaan (1984).*

Myös Tapani Salminen asettui kannattamaan litteää sukupuuta, ja hän katsoi myös ugrilaisen kanta-kielen perusteettomaksi (Salminen 1989; 1999; 2002). Salmisen ”kampamallissa” kantaurali hajoaa suoraan yhdeksäksi kiistattomaksi alimman hierarkkisen tason välikantakieleksi (kantsaame, kantsuomi, kantsamordva, kantsamari, kantsapermi, kantaunkari, kantsamansi, kantaahanti ja kantsamojedi):

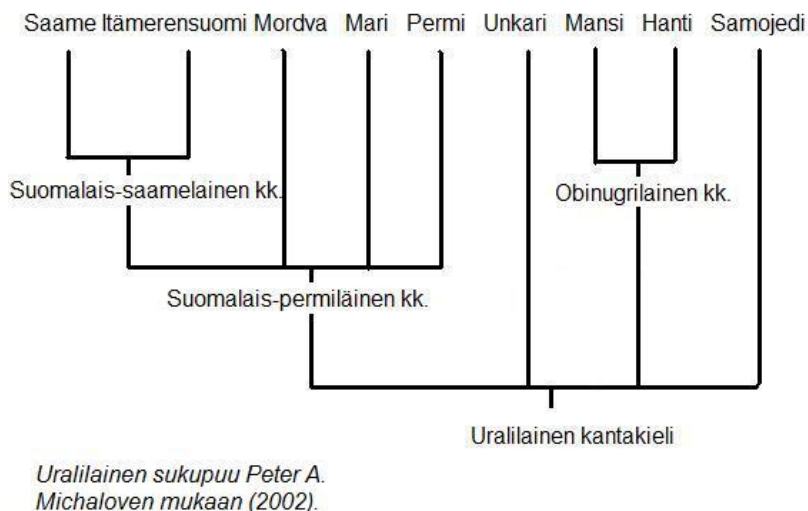


*Uralilainen sukupuuku Tapani Salmisen mukaan (1999).*

Vuosituhanen vaihteessa tällainen sukupuun latistaminen nostatti kuitenkin myös vastakritiikkiä. Juha Janhunen muistutti, että litteä sukupuuta antaa ymmärtää jo uralilaisen kanta-kielen levinneen valtavan laajalle alueelle: nykyisiin kielihaaroihin johtava kehitys olisi alkanut suunnilleen niiden historiallisesti tunnetuilla alueilla hyvin kaukana toisistaan. Kampakuvaaja edustaa siis kielen leviämisen osalta ”Big Bang” -mallia, jossa uralilaisen kielen ekspansio olisi ollut räjähdysmäisen nopeaa (Janhunen 2000). Janhunen mukaan on kuitenkin uskottavampaa, että uralilainen kieli on levinnyt länteen hitaasti ja monessa vaiheessa – tätä kuvaa parhaiten perinteinen binaarisesti (aina kahtia jakautuen) länteen haarova sukupuuku. Janhunen esittikin oman versionsa perinteisestä Donnerin sukupuusta: siinäkin on useita välikantakielitasoja, mutta alimpien hierarkkisten tasojen ryhmitely poikkeaa perinteisestä sukupuusta jonkin verran.

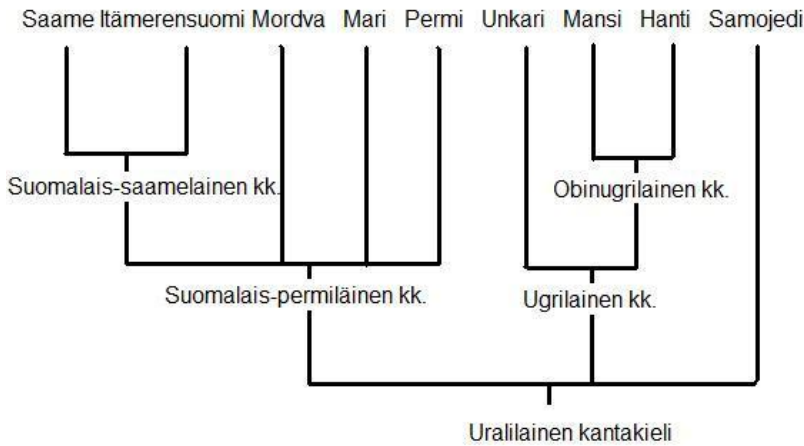


Janhusen uuden monitasoisen sukupuun perustana ovat lähinnä lukusanat, mutta laajemman sanaineiston tilastolliseen käsittelyyn perustuu Peter A. Michaloven sukupu. Michalove on tarkastellut eri uralilaisille kieliharoille yhteisen sanaston lukumääräsuhteita koko uralilaisen ja suomalaisugrilaisen sanakorpuksen valossa ja esittänyt seuraavanlaisen sukupuun (Michalove 2002):



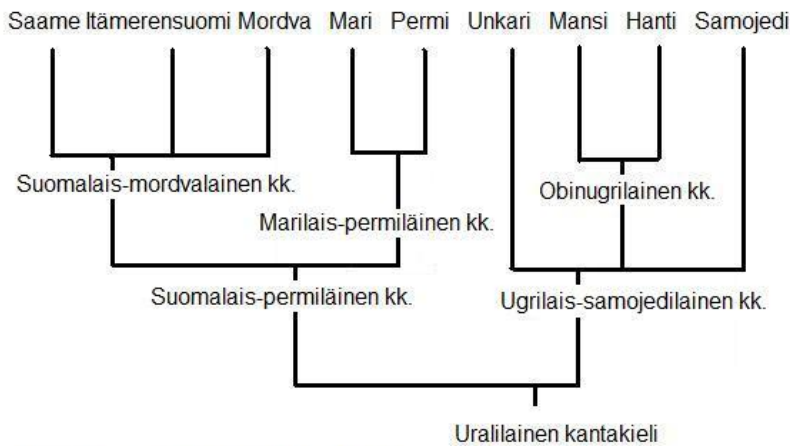
Koska eri kieliharoissa on säilynyt erisuuruisia määriä vanhaa sanastoa ja lähes kaikilla kieliharoilla on enemmän yhteistä sanastoa itämerensuomen kanssa kuin minkään muun kieliharan kanssa, ei Michalove ole voinut ottaa aineistonsa perusteella kantaa kaikkiin välikantakielitasoihin. Itämerensuomen sanaston konservatiivisuus siis vääristää kuvaa niin paljon, ettei esimerkiksi suomalaispermiläisten kielten ryhmästä voida erottaa muita välikantakielisiä kuin suomalais-saamelainen kantakieli.

Michaloven sukupuussa uralilainen kantakieli kuitenkin jakautuu yhteisen sanaston lukumäärän perusteella neljään erilliseen haaraan, eli samojedi ei eroa enää ensimmäisenä kantakielestä. Samojedin osalta samanlaiseen tulokseen päätyi samaan aikaan myös Ulla-Maija Kulonen, jonka sukupuussa uralilainen kantakieli kuitenkin jakautuu kolmeen erilliseen haaraan: samojedilaiseen, ugrilaiseen ja suomalaispermiläiseen (Kulonen 2002).



*Uralilainen sukupuuku Ulla-Maija Kulosen mukaan (2002).*

Kulonen on ottanut huomioon myös muita kuin sanastollisia perusteluja, ja äänneperustein unkari ei olekaan voinut eriytyä suoraan kantauralista – Michalovella unkari saattoi erota heti omaksi haarakseen, koska hän tarkasteli vain sanaston tasoa. Sanaston taso ei kuitenkaan yksin riitä todistamaan varhaisesta erosta, koska yhteisen sanaston vähyys saattaa johtua myös myöhemmästä vieraasta kontaktivaikutuksesta. Sen sijaan äännetaso voi luotettavammin todistaa varhaisimmista murteutumisista, kun taas yhteisen sanaston suuri lukumäärä voi johtua läheisten kielihaarojen välisistä myöhemmistä kontakteista (J. Häkkinen 2007). Äännetason todistuksen perusteella olenkin esittänyt sukupuumallin, jossa kantaurali jakautuu kahteen päähaaraan: suomalais-permiläiseen ja ugrilais-samojediläiseen:



*Uralilainen sukupuuku Jaakko Häkkisen mukaan (2007).*

Peter A. Michaloven ja Ulla-Maija Kulosen sukupuissa (samoin kuin tietysti Kaisa Häkkisen ja Tapani Salmisen latteammassa sukupuissa) samojedihaara ei ole enää suuri yksinäinen vaan samalla tasolla ugrilaisten kielten kanssa. Itse olen mennyt vielä askeleen pidemmälle: katson osoittaneeni, että samojedihaaraa ei voi äänneperustein pitää erillään ugrilaisesta haarasta, koska kaikki nämä kielet jakavat yhteisiä kantauralia myöhäisempiä uudennoksia. Samojedin ja ugrin läheiseen yhteyteen ovat aikaisemmin viittaneet myös Petri Kallio (Carpelan & Parpola 2001: 77 mukaan) ja Ante Aikio (2002: 52).

Näin on palattu jälleen jakamaan kantaurali kahtia, vaikka vanhin murreraja ei enää erotakaan samojedia muusta kielikunnasta vaan jättää sen ugrilaisten kielten yhteyteen. Suomalais-permiläinen yhteys näyttää olevan vahva sekä sanaston tasolla että äännetasolla, ja myös obinugrilaisen yhteyden tueksi löytyy jonkinlaista näyttöä eri tasoilta. Itämerensuomella on paljon yhteistä sekä saamen että mordvan kanssa, ja tässä vaiheessa turvallisinta onkin yhdistää kaikki kolme kielihaaraa; äännetasolla näitä yhdistää esimerkiksi \**e*:n lankeaminen yhteen \**a*:n kanssa.

Ainoa varsinainen uutuus sukupuussani on oikeastaan marilais-permiläinen välikantakieli. Näitä kieliharoja yhdistävät seikat ovat kuitenkin ilmeisesti lähinnä säilymiä eivätkä uudennoksia, joten yhtä hyvin voitaisiin tällä tietoa ajatella marin ja permin eriytyneen jo suoraan suomalais-permiläisestä välikantakielestä ilman yhteistä välikantakieltä. Tuleva tutkimus osoittaa, onko mainitulle välikantakielelle riittäviä perusteita.

Uralilaisen sukupuun tähänastisessa kehityksessä 1800-luvun lopulta alkaen voidaan erottaa kolme vaihetta: (1) Kukoistusvaihe, jossa perinteinen sukupuun kasvoi yli sadan vuoden aikana hiljalleen mahtavaksi ja jopa liian varjostavaksi ja tukahduttavaksi jättiläiseksi. (2) Leikkelyvaihe, jossa 1900-luvun kahden viimeisen vuosikymmenen aikana vanhasta puusta silputtiin kuihtuneet oksat yksi kerrallaan pois. (3) Elpymisvaihe, jossa uusi vuosituhat näki vanhan rungon kasvattavan itselleen uuden, aiempaa elinvoimaisemman oksiston.

Ohimenevänä häiriönä nähtiin 1990-luvulla ilmiö, jossa sukupuukuvaaja kokonaisuudessaan yritettiin syrjäyttää kontaktimallin tieltä (esim. Wiik 1998). Kontaktimalli ei kuitenkaan millään muotoa kumoa sukupuuta, vaan päinvastoin kontaktimalli suorastaan edellyttää sukupuuta (ks. Itkonen 1998). Sukupuun ei muutenkaan ole – tai ei ainakaan saisi olla – ajattelua ohjaava tekijä vaan pelkästään ajattelun tuloksia havainnollistava kuvaaja. Kielikunnan sisäistä rakennetta voidaan tarkastella eri tasojen kautta (äännetaso, muototaso ja sanaston taso), ja mikäli jotkin kieliharat näyttävät kuuluvan läheisemmin yhteen kuin toiset, voidaan asiaa havainnollistaa sukupuun avulla.

Viimeistä sanaa sukupuun yksityiskohdista ei tietenkään ole vielä sanottu, mutta ne kohdat jotka eri sukupuumalleissa ovat osoittautuneet perustelluimmiksi, ovat epäilemättä elinvoimaisia vielä tulevaisuudessakin. Tärkein kysymys on: *Kun eri piirteiden perusteella voidaan piirtää niin-kin erilaisia sukupuuta, niin mikä taso on tärkein ja luotettavin?* Itse olen perustellut äännetason ensisijaisuutta (Häkkinen 2007). Lisäksi välikantakielten puolesta voivat todistaa vain uudennokset (Salminen 2001), joten uralilainen yhteissanasto (joka edustaa säilymää) ei ole tälläkään perusteella yhtä tärkeä. Sen sijaan vain muutaman kielihaaran jakamat sanastolliset uudennokset olisivat todistusvoimaisempia, jos ne vain voitaisiin luotettavasti erottaa myöhäisemmistä kieliharojen välisistä lainasanoista.

## Lähteet

Aikio, Ante 2002: New and Old Samoyed Etymologies. – *Finnisch-Ugrische Forschungen* 57.

Carpelan, Christian & Parpola, Asko 2001: Emergence, contacts and dispersal of Proto-Indo-European, Proto-Uralic and Proto-Aryan in archaeological perspective. *Early Contacts between Uralic and Indo-European: Linguistic and Archaeological Considerations*. (Toim. Carpelan et al.) Suomalais-Ugrilaisen Seuran Toimituksia 242.

Häkkinen, Jaakko 2007: *Kantauralin murteutumisen vokaalivastaavuuksien valossa*. Pro gradu -työ, Helsingin yliopiston Suomalais-ugrilainen laitos. <https://oa.doria.fi/handle/10024/7044>

Häkkinen, Kaisa 1984: Wäre es schon an der Zeit, den Stammbaum zu fällen? – *Ural-Altäische Jahrbücher, Neue Folge* 4: 1–24.

Häkkinen, Kaisa 1996: *Suomalaisten esihistoria kielitieteen valossa*. Tietolipas 147. Helsinki: Suomalaisen kirjallisuuden seura.  
Itkonen 1998

Janhunen, Juha 2000: Reconstructing Pre-Proto-Uralic typology spanning the millennia of linguistic evolution. *Congressus Nonus Internationalis Fenno-Ugristarum* 7.–13.8.2000 Tartto.

Korhonen, Mikko 1981: *Johdatus lapin kielen historiaan*. SKS:n toimituksia 370. Helsinki: Suomalaisen Kirjallisuuden Seura.

Kulonen, Ulla-Maija 2002: Kielitiede ja Suomen väestön juuret. *Ennen, muinoin. Miten menneisyyttämme tutkitaan*. (Toim. Riho Grünthal.) Tietolipas 180. Helsinki: Suomalaisen Kirjallisuuden Seura. <http://www.opiskelijakirjasto.lib.helsinki.fi/eres/hum/kulonen102-116.pdf>

Michalove, Peter A. 2002: The Classification of the Uralic Languages: Lexical Evidence from Finno-Ugric. – *Finnisch-Ugrische Forschungen* 57.

Salminen, Tapani 1989: Classification of the Uralic languages. — *IFUSCO 1988: Proceedings of the Fifth International Finno-Ugrist Students' Conference, Helsinki, 22–26 May 1988*. (Toim. Riho Grünthal, Sirpa Penttinen & Tapani Salminen.) Castrenianumin toimitteita 35.

Salminen, Tapani 1999: Euroopan kielet muinoin ja nykyisin. *Pohjan poluilla. Suomalaisten juuret nykytutkimuksen mukaan*. (Toim. Paul Fogelberg.) Bidrag till kännedom av Finlands natur och folk 153. Helsinki 1999.

Salminen, Tapani 2001: The rise of the Finno-Ugric language family. *Early Contacts between Uralic and Indo-European: Linguistic and Archaeological Considerations*. (Toim. Carpelan et al.) Suomalais-Ugrilaisen Seuran Toimituksia 242.

Salminen, Tapani 2002: Problems in the taxonomy of the Uralic languages in the light of modern comparative studies. *Лингвистический беспредел: сборник статей к 70-летию А. И. Кузнецовой*. Москва: Издательство Московского университета, 2002.  
<http://www.helsinki.fi/~tasalmin/kuzn.html>

Wiik, Kalevi 1998: Vähän kontaktiteoriastani. – *Virittäjä* 3 / 1998.